

MODELOS 5

REF.	CÓDIGO	DESCRIÇÃO	QTDE
1	10107053	ESPALHADOR	1
3	10107013	ANEL DO ESPALHADOR	1
4	10107024	BUCHA DIANTEIRA	1
5	10107035	CANECA PLÁSTICA COMPLETA 5	1
5A	10107036	CANECA ALUMÍNIO COMPLETA 5	1
6	10107204	TAMPA DA CANECA PLÁSTICA	1
7	10107032	CANECA PLÁSTICA S/ TAMPA	1
9	10105201	TAMPÃO DE AR	1
10	10107223	VÁLVULA 5 PLUS (VERSÃO 2)	1
11	10103131	MOLA DA VÁLVULA	1
13	10169010	ARRUELA DA CULATRA	1
14	10106100	ANEL O RING 4/12	1
15	10106033	CULATRA DA VÁLVULA 4 - VERSÃO 2	1
17	10108025	BOTÃO DE REGULAGEM DA AGULHA 5 PLUS 1	1
18	10139200	TUCHO DA AGULHA	1
19	10107075	GAXETA DA AGULHA 5	3
20	10107163	PORTA GAXETA DA AGULHA 1	1
21	10107009	ALAVANCA DO GATILHO 5	1
22	10103201	TRAVA DO EIXO DO GATILHO 2	1
23	10107054	EIXO DO GATILHO P/ USAR TRAVA 1	1
24	10107165	PORTA GAXETA DA VÁLVULA 1	1
25	10107073	GAXETA VÁLVULA TEFLON MOD. 5	1
26	10107070	GATILHO 1	1
27	10107203	TUBO DE PASSAGEM DE AR 1	1
28	10107030	CABO DE PLÁSTICO 1	1
29	10107052	ENTRADA DE AR 1	1

5 PLUS (0,4) (10125000)

2	10125020	BICO INTERNO (0,4mm)	1
8	10107039	CORPO 5 PLUS 0,8mm	1
12	10125016	AGULHA COMPLETA 5 PLUS - VERSÃO 2	1
16	10106130	MOLA DA AGULHA	1

5 PLUS (0,8) (10107000)

2A	10107020	BICO INTERNO (0,8mm)	1
8	10107039	CORPO 5 PLUS 0,8mm	1
12A	10107019	AGULHA COMPLETA 5 PLUS - VERSÃO 2	1
16	10106130	MOLA DA AGULHA	1

5 PLUS (1,2) (10107500)

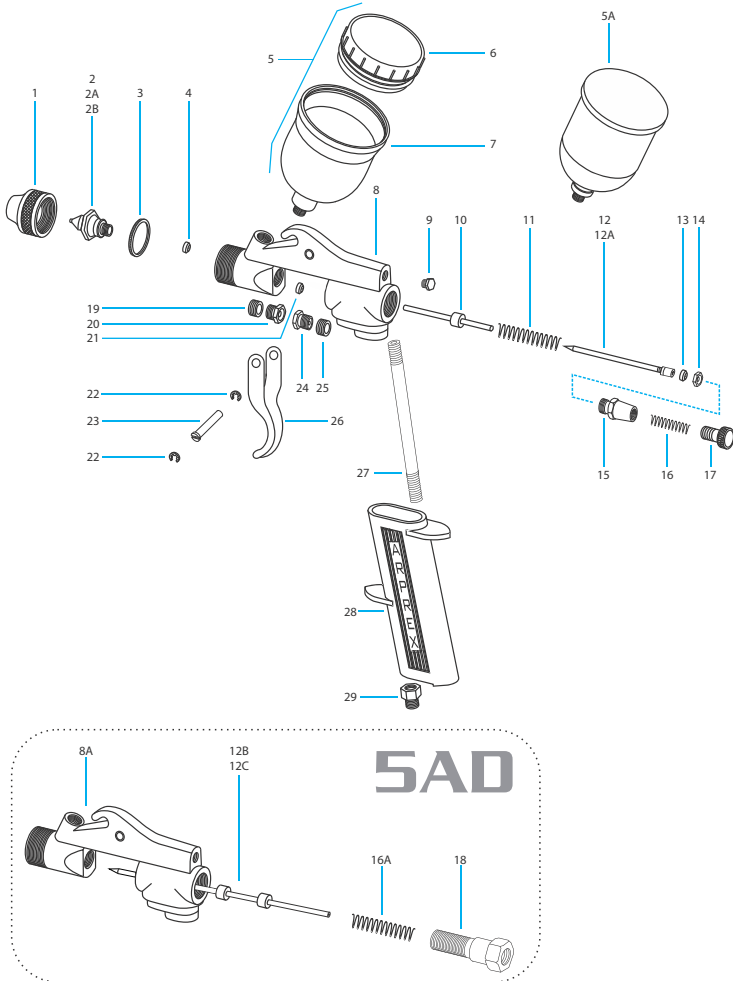
2B	10107520	BICO INTERNO (1,2mm)	1
8	10107039	CORPO 5 PLUS 0,8mm	1
12A	10107019	AGULHA COMPLETA 5 PLUS - VERSÃO 2	1
16	10106130	MOLA DA AGULHA	1

5 AD (0,4) (10142000)

8A	10139030	CORPO	1
12B	10142011	AGULHA COMPLETA (0,4mm)	1
16A	10139130	MOLA DA AGULHA	1
18	10139200	TUCHO DA AGULHA	1

5 AD (0,8) (10139000)

8A	10139030	CORPO	1
12C	10139011	AGULHA COMPLETA (0,8mm)	1
16A	10139130	MOLA DA AGULHA	1
18	10139200	TUCHO DA AGULHA	1



GARANTIA E MANUTENÇÃO

ÍNDICE:

- 1-Dados Técnicos
- 2-Segurança
- 3-Teste
- 4-Preparação
- 5-Limpeza
- 6-Manutenção
- 7-Termos de Garantia

1-Dados Técnicos

	5 Plus (Caneca Poliet.)	5 Plus (Caneca Alum.)
Tipo	Gravidade	Gravidade
Pressão Trabalho	30 lbs/pol ²	30 lbs/pol ²
Bicos	0,4 / 0,8 / 1,2 mm	0,4 / 0,8 mm
Consumo de Ar	0,30PCM a 30 PSI	0,30PCM a 30 PSI
Compr. Indicado	2,6 PCM ou Acima	2,6 PCM ou Acima
Capacidade Caneca	175 ml	175 ml
Tampa e Caneca	Polietileno	Alumínio
Peso	≅ 0,300kg	≅ 0,300kg
Uso Geral	Acabamento / Retoques	

	5 Plus AD (Caneca Polietileno)
Tipo	Gravidade (Ar Direto)
Pressão Trabalho	30 lbs/pol ²
Bicos	0,4 / 0,8 mm
Consumo de Ar	0,28PCM a 30 PSI
Compr. Indicado	Ar Direto
Capacidade Caneca	175 ml
Tampa e Caneca	Polietileno
Peso	≅ 0,250kg
Uso Geral	Hobby / Retoques

2 - Segurança

O uso de EPI'S são indispensáveis no local de trabalho.

3 - Teste

Escolha uma superfície provisória para efetuar o teste

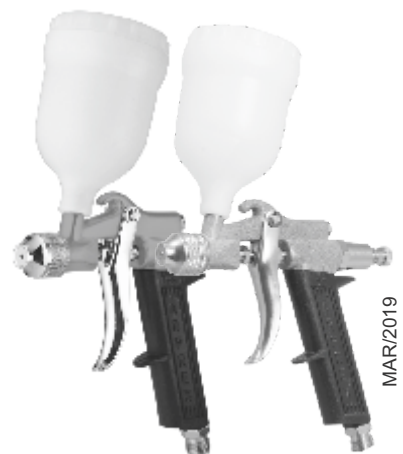
EQUIPAMENTOS PARA PINTURA MAJAM LTDA.

Estrada Taboão do Paratei, 99 - B. Taboão - Mogi das Cruzes - SP - Cep. 08772-010
Cx. Postal 201 - CEP 07400-970 - Arujá - SP | Fone:(11) 3526-8100 - www.arprex.com.br

ARPREX

INSTRUÇÕES DE USO

PISTOLA MODELO 5 PLUS 5 AD



MAR/2019

4 - Preparação

- a) Certifique-se que seu compressor de ar e seu equipamento são compatíveis.
Ex: Capacidade de produção de ar do compressor (PCM), deverá ser maior que o consumo do equipamento.
- b) Diluir o material conforme as especificações do produto a ser aplicado pelo fabricante do mesmo.
- c) Ajuste a pressão de trabalho do equipamento no filtro de ar.
- d) Feche totalmente o botão (17), e abrindo-o gradativamente até atingir o aspecto desejado.

5 - Limpeza

Efetue a limpeza do equipamento imediatamente após o término de uso; (resíduos acumulados secos, não caracterizam garantia do produto, por falta de limpeza).

- a) Nunca desmonte o equipamento para a limpeza;
b) Retire todo excesso de produto aplicado;
c) Coloque no interior da caneca (07) o mesmo solvente utilizado para a diluição (*Thinner / Aguaraz*);
d) Após a limpeza da caneca, recoloque o solvente e esguiche até sair somente o solvente pelo bico;
e) Retire o espalhador (01) e limpe-o juntamente com o bico (2/2A/2B) com o solvente e com um pincel de cerdas macias;
f) A limpeza externa deve ser feita com um pano embebido em solvente (Nunca submergir o equipamento totalmente no solvente, podendo acarretar danos as vedações internas do equipamento);
g) Após a limpeza acima descrita, fazer as lubrificações das gaxetas (19/25) com lubrificante spray, óleo fino ou vaselina líquida.
- OBS: antes de reutilizar o equipamento coloque um pouco de solvente na caneca e esguiche, para a retirada de qualquer resíduo da lubrificação)**

6 - Manutenção

Para maior durabilidade e funcionabilidade de seu equipamento, proceda o que segue:
A manutenção (troca de peças / ajustes), deverá ser efetuada somente por nossa rede de assistência técnica autorizada, por profissionais qualificados e ferramentas adequadas.
Para localizar a Assistência Técnica mais próxima da sua região, acesse: www.arprex.com.br.
A não observância, acarretará na perda de garantia, conforme TERMO DE GARANTIA abaixo.

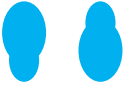



7 - Termo de Garantia

A garantia somente será atendida se o certificado contido neste material estiver devidamente preenchido e as condições gerais atendidas:





Condições Gerais

Os equipamentos ARPREX são fabricados com matérias-primas certificadas e com um rigoroso teste de aprovação.
O Certificado de Garantia deverá ser preenchido no ato de aquisição.
A garantia está coberta contra qualquer defeito de fabricação e não na inobservância dos requisitos de limpeza e manutenção do equipamento;
Em caso de problemas dentro do prazo de garantia, junte seu equipamento e seu certificado de garantia devidamente preenchido e leve-os a um assistente técnico autorizado ARPREX.

A ARPREX RESERVA-SE O DIREITO DE MODIFICAR QUAISQUER CARACTERÍSTICAS DE SEUS PRODUTOS/MANUAIS SEM PRÉVIO AVISO.

FORMAÇÃO / CONFIGURAÇÃO DEFEITUOSA DO LEQUE		
Defeito	Causas	Solução
 Excesso de material acima / abaixo	1. Bico (2/2A/2B) danificado. 2. Bico (2/2A/2B) obstruído por acúmulo de material.	1. Substituir itens danificados. 2. Limpar c/ solvente.
 Formação/Configuração acinturada.	1. Falta de material. 2. Viscosidade baixa. 3. Pressão excessiva no equipamento.	1. Abrir mais o botão de regulagem da agulha (17) 2. Verificar Diluição. 3. Reduzir a pressão de entrada no filtro de ar.
 Formação/Configuração meia-lua.	1. Obstrução de um dos furos do espalhador (01) 	1. Limpar com solvente o espalhador (01) ou substituí-lo.

FORMAÇÃO / CONFIGURAÇÃO DEFEITUOSA DO LEQUE

Defeito	Causas	Solução
 Formação/Configuração Ovalado	1. Excesso de material. 2. Viscosidade do material alta. 3. Bico (2/2A/2B) danificado.	1. Fechar mais o botão de regulagem da agulha (17). 2. Diluir mais o material. 3. Substituir.
 Intermitência da pulverização	1. Bico (2/2A/2B) solto. 2. Falta de material na caneca (07). 3. Infiltração de ar pela gaxeta da agulha (19)	1. Apertar. 2. Reabastecer a caneca (07). 3. Apertar o porta gaxeta (20) ou substituir.
 Gotejamento de produto pelo bico (2/2A/2B)	1. Bico (2/2A/2B) solto ou danificado. 2. Agulha (12/12A/12B/12C) solta ou danificada.	1. Apertar ou substituir. 2. Substituir.
 Vazamento de ar pelo bico (2/2A/2B)	1. Bico (2/2A/2B) solto ou danificado. 2. Agulha (12/12A/12B/12C) desgastada / danificada.	1. Apertar ou Substituir. 2. Substituir.



CERTIFICADO DE GARANTIA

Os produtos **ARPREX** têm garantia somente contra defeitos de fabricação e com este certificado devidamente preenchido, pelo período de 120 dias após a venda e mais 90 dias se preencher o cadastro no link: www.arprex.com.br/cadastro

Data de Venda

Nº da Nota Fiscal

_____/_____/_____

Fica desde já esclarecido que a empresa se exime de qualquer ônus, quando o reparo a ser feito se der em função de acidentes, mau uso ou inobservância das instruções deste manual e por pessoas não autorizadas para este fim.

Obs: Canecas não entram na garantia.

A lista de Assistência Técnica Autorizada encontra-se disponível em nosso site: www.arprex.com.br

Duvidas ligue: (11) 3526-8100